

Wir wünschen viel Erfolg und Freude bei der Erhaltung der erhaltenswerten Gemüse-Sorte!



VEN
Verein zur Erhaltung der
Nutzpflanzenvielfalt e.V

Grüne Arche: Patenschaftserklärung

Literaturhinweise & Links

<https://bund-region-hannover.de/bund-aktiv/nutzpflanzenvielfalt/>

<https://www.nutzpflanzenvielfalt.de>

Andrea Heister: Handbuch der Samengärtnerei. Löwenzahn 2004

Heidi Lorey: Gemüse und Blumen aus eigenem Saatgut. Ulmer Verlag



Impressum

BUND Region Hannover, Goebenstr.3a, 30161 Hannover

GRÜNE ARCHE im www.universum-kleingarten.de

Text: Jasmin.Karp@nds.bund.net

Fotos: BUND Region Hannover – Sibylle Maurer-Wohlatz

Kontakt: Gruene-Arche@nds.bund.net

Das Projekt „Ein, zwei, viele Archen für Rote-Liste Nutzpflanzensorten“ ist einer der Preisgewinner bei der Garten-Region Hannover 2021



für die Sorte/n

botanische/r Name/n

Vorname + Name.....

Tel-Nr.

Straße

E-Mail

Plz. Ort.....

Ich bin Mitglied Kleingartenverein.....

oder

Ich bin Hausgärtner/in.....

Ich bin mit den umseitigen Regeln einverstanden.

Ebenso bin ich mit der Weitergabe meiner Daten innerhalb des Patennetzwerkes einverstanden. Alle E-Mails werden von uns über einen verdeckten Verteiler verschickt.

Datenschutz entsprechend DSGVO:

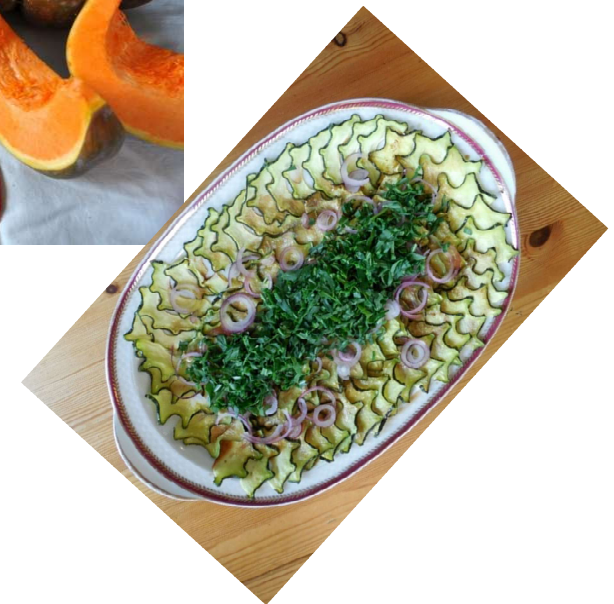
https://www.bund-niedersachsen.de/fileadmin/niedersachsen/datenschutz/Informationen_zur_Datenverarbeitung_BUND_NDS.pdf

Datum & Unterschrift:

- 1) Ich erhalte die oben genannte Sorte/n als Patin/Pate in meinem Garten.
- 2) Ich kennzeichne die Sorte bei der Aussaat mit einem wetterfesten Schild und Sorge dafür, dass sie nicht mit ähnlichen Sorten verwechselt wird.
- 3) Ich werde den Aufwuchs beobachten und ggf. fotografieren. Wenn es zu dieser Gemüseart eine Patengruppe gibt, die sich austauschen möchte (z.B. über Messenger wie Signal oder in Workshops oder online-Vorträgen mit Diskussion), werde ich meine Erfahrungen mit der Sorte im Rahmen meiner Zeit einbringen.
- 4) Nach Ablauf des ersten gelungenen Vermehrungsjahres reiche ich Saatgut dieser Sorte „über den Zaun“ oder tausche es mit anderen Gartenfreundinnen und Freunden.
- 5) Ich behalte eine für die Weitervermehrung erforderliche Menge an Saatgut zurück, beschrifte sie (Erntejahr, Sortenname) und bewahre sie geschützt, dunkel, kühl und trocken auf. (Kleine Schraubgläser und verschließbare Reagenzgläser eignen sich dazu oder kleine Tüten. Eine Kontrolle ab und zu hilft, einem möglichen Befall von Motten oder Käfern vorzubeugen. In diesem Fall sollte das Saatgut in einem wasserdichten Behälter 3 Tage tiefgefroren werden.)
- 6) Falls etwas schief läuft (Schneckenfraß, wetterbedingt...) oder die Sorte sich in einer ihrer Eigenschaften verändert, kann ich Ersatzsaatgut über das Projekt „Grüne Arche“ bis Ende 2023 erhalten. Außerdem kann ich mich per Mail über Gruene-Arche@nds.bund.net beraten lassen.
- 7) Wenn ich die Erhaltung beenden will, versuche ich eine andere Erhalterin oder Erhalter dafür zu finden und übergebe das restliche Saatgut der betreffenden Person.

Im Rahmen von online-Vorträgen mit Zeit zum Austausch sowie entlang von Workshops in Kleingartenvereinen werden Rat und Unterstützung angeboten. Saatgut gibt es kostenlos im Rahmen des Projekts **Grüne Arche** für Patinnen und Paten. Ein Flyer mit den wichtigsten Anbau-Hinweisen wird mitgeliefert. Darüber hinaus bietet der VEN die Beratung durch seine Fachgruppen zu verschiedenen Gemüsearten an.

*Die Patensorte soll nicht nur vermehrt,
sondern auch kulinarisch genossen werden.*



Oben: Muscadet mit
passenden
Zutaten: Chili, Ingwer und
Kürbiskerne

Rechts: Zucchini-Carpaccio
mit Rucola, roter Zwiebel
und Balsamico.